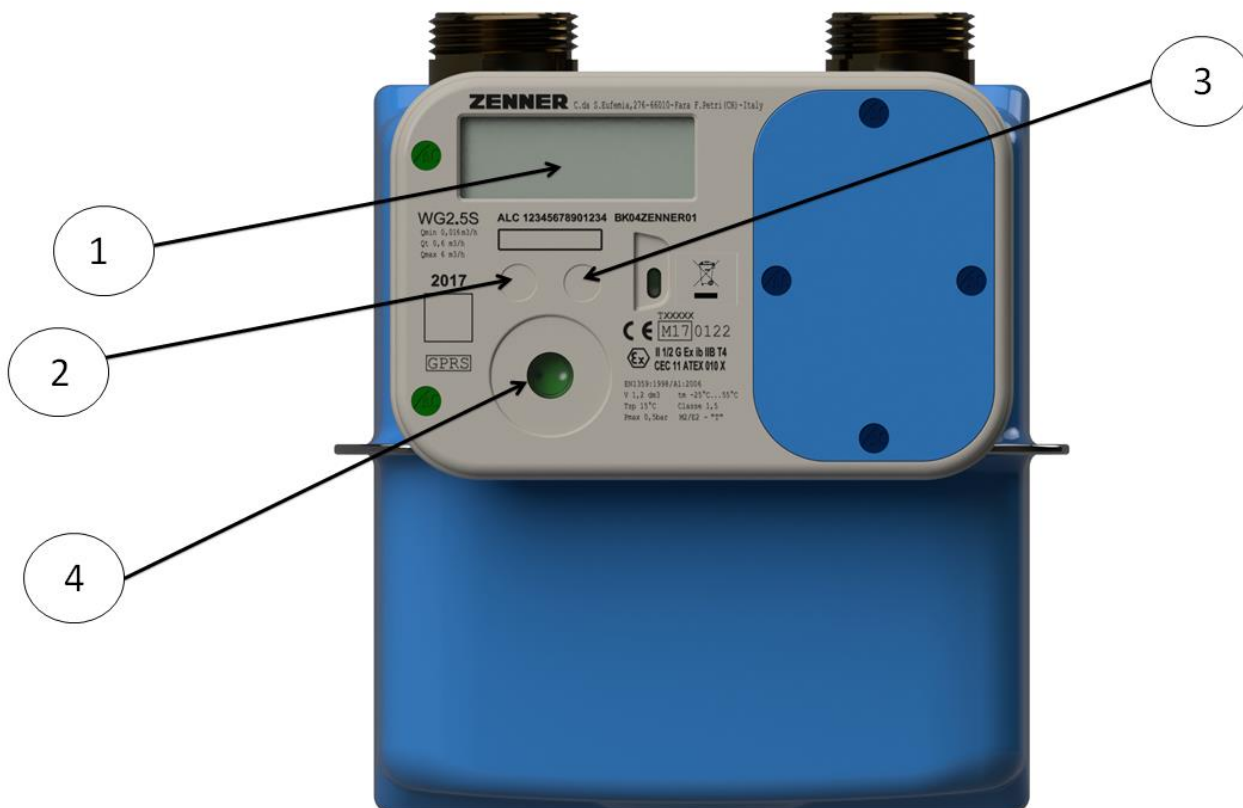


MODALITA' DI LETTURA DEL BK04ZENNER01

DESCRIZIONE DELL'INTERFACCIA

Il contatore BK04ZENNER01 si presenta come nella figura seguente:



Si distinguono le seguenti parti:

1. Display
2. Tasto a sfioramento SX
3. Tasto a sfioramento DX
4. Interfaccia ottica



TUTTE LE OPERAZIONI DI MANUTENZIONE DEVONO ESSERE ESEGUITE DOPO AVER ACCURATAMENTE VERIFICATO L'ASSENZA DI ATMOSFERE POTENZIALMENTE ESPLOSIVE



E' SEVERAMENTE VIETATO L'IMPIEGO DI BATTERIE NON AUTORIZZATE DAL COSTRUTTORE

VISUALIZZAZIONE INFORMAZIONI

In condizioni normali il display del dispositivo è spento, esso si attiva al primo sfioramento del tasto DX[3] di durata di almeno 4 secondi.

Lo sfioramento continuo (contatto prolungato) del tasto SX [2] permette di visualizzare in successione le voci dei Menù (*Menù Principale, Messaggio, Menù tecnico e Registro DL*).

Per accedere ai sottomenu, indicati dal simbolo ☰, effettuare la pressione prolungata del tasto DX[3]

Il display dopo 30" di inattività ritorna nello stato di spento.

Ogni dato è identificato da un'etichetta.

Nella tabella che segue sono elencati tutti i dati in ordine di visualizzazione.

MENU' PRINCIPALE	
DATO	DESCRIZIONE
.....	tutti i segmenti del display sono accesi e alternativamente si spengono dopo 5"
Vb	totalizzatore dei volumi alle condizioni termodinamiche di riferimento espresso in m ³ riportando anche le prime 4 cifre decimali (esempio: 12345,1234). I metri cubi consumati sono quelli indicati dai numeri avanti alla virgola.
D	data
H	ora
ID	codice identificativo del punto di riconsegna
SD	stato del dispositivo che può assumere i seguenti valori: <DA CONFIGURARE>, <NORMALE>.
Attiva Sonda ☰	Permette di abilitare la porta ottica per la comunicazione locale (solo operatori).
→CTR	Comunicazione bidirezionale secondo norme UNI-TS (solo operatori).
→READOUT	Comunicazione unidirezionale dei dati del dispositivo (solo operatori).
F	fascia tariffaria in vigore; può assumere i valori <F1>, <F2>, <F3>, <PT NON CONF>
DG	registro della diagnostica in cui vengono indicati i codici delle anomalie rilevate
SADI	stato di alcuni ingressi digitali
→ MESSAGGI	Sotto Menù "Messaggio" viene visualizzato un messaggio di testo per l'utente
SV	stato elettrovalvola aperta, chiusa o abilitata all'apertura
Vb	totalizzatore dei volumi alle condizioni termodinamiche di riferimento espresso in m ³
TA	totalizzatore dei volumi in allarme espresso in m ³
PPR	m ³ di gas residui se è in vigore la modalità "prepagato". In caso contrario <PP NON CONFIGURATO>
PT	identificativo del programma tariffario
T1	totalizzatore dei volumi alle condizioni termodinamiche di riferimento in fascia 1 nel periodo di fatturazione corrente
T2	totalizzatore dei volumi alle condizioni termodinamiche di riferimento in fascia 2 nel periodo di fatturazione corrente
T3	totalizzatore dei volumi alle condizioni termodinamiche di riferimento in fascia 3 nel periodo di fatturazione corrente
QVA	portata massima nel periodo di fatturazione corrente
DF	data chiusura del periodo di fatturazione
HF	ora chiusura del periodo di fatturazione
VbP	totalizzatore dei volumi nel periodo di fatturazione precedente
TAP	totalizzatore dei volumi in errore nel periodo di fatturazione precedente
PTPRE	identificativo del programma tariffario precedente
T1P	totalizzatore dei volumi in fascia 1 nel periodo di fatturazione precedente
T2P	totalizzatore dei volumi in fascia 2 nel periodo di fatturazione precedente
T3P	totalizzatore dei volumi in fascia 3 nel periodo di fatturazione precedente
Qv	portata massima nel periodo di fatturazione precedente
Tb	temperatura di riferimento (valore fisso impostato a 15°C)
GSM	livello di ricezione del segnale GSM espresso in dBm
BT METR	Percentuale carica della batteria metrologica
BT COM	Percentuale carica della batteria di comunicazione
VERSIONE	versione del software
IdSW	codice identificativo del software
→ Menù tecnico ☰	Sotto Menù "Menù Tecnico" (solo operatori).
Registro Scarichi ☰	Lista degli aggiornamenti firmware effettuati dal dispositivo.

MENU' MESSAGGIO	
DATO	DESCRIZIONE
	Messaggio di testo